



arte

2010-2011

RAPPORT D'ACTIVITÉ

SOMMAIRE

ARTE ON-SCREEN » 04

ARTE OFF-SCREEN » 14

LA CHAÎNE » 18

LE GROUPE ARTE » 22





© ZDF-CARMEN SAUERBEI

LA CRÉATIVITÉ POUR MOT D'ORDRE

2010 est une année particulière dans l'histoire d'ARTE. 20 ans plus tôt, la France et l'Allemagne signait le Traité interétatique qui scellait la création de cette « Chaîne culturelle européenne » qui devait devenir ARTE. La Chaîne a célébré cet anniversaire à l'écran avec une programmation spéciale de ses meilleures productions. Elle a également organisé plusieurs manifestations témoignant de son attachement profond à une culture européenne et fédératrice.

2010 a été également une année charnière entre la Présidence allemande et la Présidence française, qui, conformément aux statuts de la Chaîne, a pris le relais au 1er janvier 2011.

Ce changement s'est opéré dans le plus parfait consensus sur la stratégie et les objectifs à atteindre par la Chaîne. Notre ambition est, à l'ère du tout numérique, de poursuivre notre politique de soutien à la création et à l'innovation et d'obtenir une présence et une notoriété aussi fortes sur les nouveaux vecteurs que celles que nous avons su conquérir jusqu'ici à l'écran. Nous avons d'ores et déjà lancé deux plateformes, ARTE Live Web et ARTE Creative, qui nous permettent de défricher des domaines

artistiques inconnus à la télévision et de nous ouvrir à des publics plus diversifiés. Désormais, la marque ARTE est devenue une référence sur Facebook et sur tous les réseaux sociaux.

Dans le domaine de la technique, nous avançons également à grands pas. Nous diffusons 24h/24 en Haute Définition et encourageons la production de programmes de spectacles en 3D, afin de proposer à nos téléspectateurs les meilleurs programmes possibles dans la meilleure qualité possible.

Forte de son dynamisme et de ses 20 ans d'excellence, la Chaîne réunit aujourd'hui tous les atouts nécessaires pour se lancer dans une nouvelle belle tranche de vie que nous aurons plaisir à partager avec vous.

Véronique Cayla *Gottfried Langenstein*

VÉRONIQUE CAYLA
PRÉSIDENTE

GOTTFRIED LANGENSTEIN
VICE-PRÉSIDENT

ARTE ON-SCREEN

ENRICHISSANTS, ORIGINAUX ET TOUJOURS
SURPRENANTS, LES PROGRAMMES D'ARTE SONT
SYMBOLES D'UNE TÉLÉVISION DE QUALITÉ ET
D'EXIGENCE...

Que retenir de l'année 2010 ?

Nous avons eu la satisfaction d'enregistrer régulièrement d'excellents résultats, en particulier avec nos programmes de société. Citons *Le mystère de la disparition des abeilles* qui a intéressé presque 2 millions de téléspectateurs en France et en Allemagne, suivi de peu par *Tchernobyl, une histoire naturelle*. Très riche, notre programmation cinéma et fiction remporte beaucoup de succès *Les Buddenbrooks*, le déclin d'une famille a obtenu une part de marché de 5 % en Allemagne et 4 % en France. Par ailleurs, nous sommes très fiers que deux coproductions cinéma, *Miel (Bal)* et *Oncle Boonmee*, aient obtenu la même année, l'un l'Ours d'Or à Berlin et l'autre la Palme d'Or à Cannes.

Comme les années précédentes, l'enjeu a été, en 2010, de faire face à une concurrence accrue en France, en Allemagne et en Europe. Entre 19h00 et 03h00, ARTE a terminé l'année en France sur une part de marché de 2,1 %. En Allemagne, la Chaîne a poursuivi sur sa bonne lancée, avec une part d'audience de 0,89 %, stimulée par le nouvel horaire du primetime, à 20h15 depuis le 1er janvier 2010.

Qu'en est-il d'Internet ?

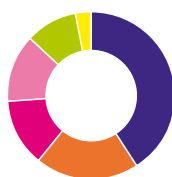
Grâce à notre offre de rattrapage ARTE+7, nos programmes trouvent un nouveau public. Nos webdocumentaires bénéficient d'un très large écho. *Gaza / Sderot*, *Prison Valley* et *New York Minute*, ont ouvert la voie à d'innombrables productions très novatrices, développées le plus souvent en lien direct avec l'antenne.

La Chaîne a changé d'habillage. Pourquoi ce changement et pourquoi cet habillage ?

Depuis ses débuts, ARTE mise sur le renouvellement artistique. Il est donc normal qu'elle accorde la plus grande importance à l'esthétique qui entoure ses programmes. Dans l'habillage conçu en 2010 et lancé en février 2011, nous avons décidé de mettre en avant le mouvement et le changement, symboles du dynamisme de la Chaîne. Cet habillage est le fruit d'un travail collectif d'une équipe d'artistes et de designers venus de toute l'Europe, réunie et animée par Ulli Krieg, directrice artistique de grande renommée.



CHRISTOPH HAUSER,
DIRECTEUR DES PROGRAMMES
D'ARTE GEIE



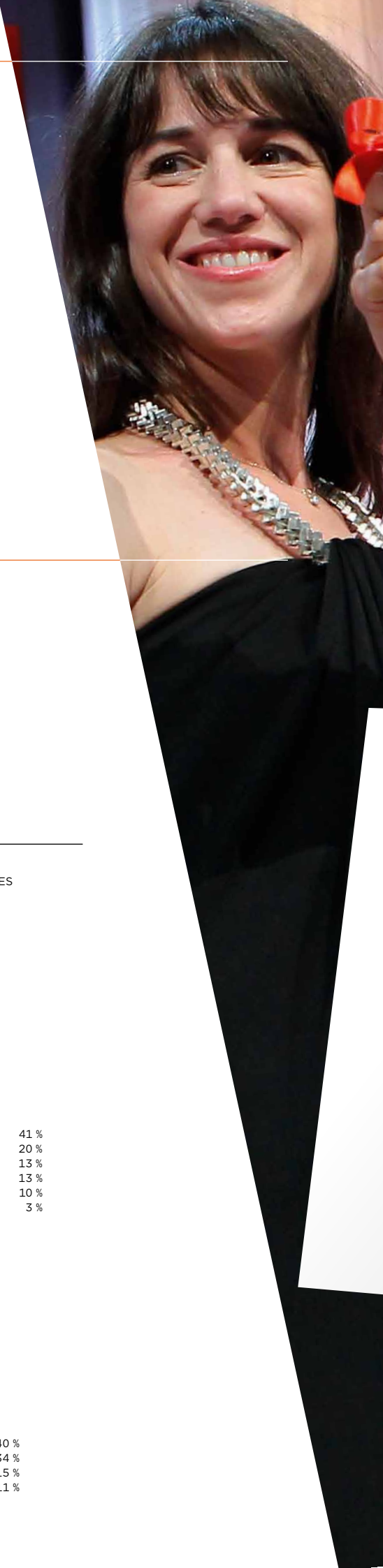
RÉPARTITION DES PROGRAMMES PAR GENRE

DOCUMENTAIRES	41 %
CINÉMA	20 %
INFORMATION	13 %
FICTION	13 %
SPECTACLES	10 %
PROGR. COURTS	3 %



ORIGINE GÉOGRAPHIQUE DES PROGRAMMES

FRANCE	40 %
ALLEMAGNE	34 %
EUROPE	15 %
RESTE DU MONDE	11 %



2010

PALMARÈS SÉLECTION

DOCUMENTAIRES

24H BERLIN - UNE JOURNÉE EN CAPITALE

de Volker Heise

Prix de la télévision allemande, catégorie « Information », Cologne

MAIN BASSE SUR LE RIZ

de Jean Crépu

FIPA d'or, catégorie « Grands reportages et faits de société », Biarritz

ARMADILLO

de Janus Metz

Grand Prix de la Semaine de la Critique, Festival de Cannes

DÉCHETS : LE CAUCHEMAR DU NUCLÉAIRE

d'Eric Guéret

Grand prix, catégorie « Investigative and Current Affairs Programs », Banff World Television, Banff (Canada)

LES BOUFFEURS DE FER

de Shaheen Dill-Riaz

Prix Adolf Grimme, catégorie « Information et Culture », Marl (Allemagne)

PÉTITION - LA COUR DES PLAIGNANTS

de Zhao Liang

Humanitarian Award (Prix humanitaire), catégorie « Meilleur documentaire », Festival international du film de Hong Kong

TIANANMEN - VINGT ANS APRÈS

de Thomas Weidenbach et Ming Shi

Prix Adolf Grimme, catégorie « Information et Culture », Marl (Allemagne)

VODKA FACTORY

de Jerzy Sladkowski

Colombe d'or du meilleur documentaire en compétition internationale, DOK Leipzig

EADS ET AIRBUS - UNE AFFAIRE D'ETATS

de Frédéric Compain et Bruno Lancesseur

Prix franco-allemand du journalisme, catégorie « Télévision », Paris

CINÉMA ET FICTION

MIEL (BAL)

de Semih Kaplanoğlu

Ours d'or, Berlinale

ONCLE BOONMEE, CELUI QUI SE SOUVIENT DE SES VIES ANTÉRIEURES (LUNG BOONMEE RALUEK CHAT)

d'Apichatpong Weerasethakul

Palme d'or, Festival de Cannes

CHIENNE D'HISTOIRE

de Serge Avédikian

Palme d'or du meilleur court-métrage, Festival de Cannes

LA JOURNÉE DE LA JUPE

de Jean-Paul Lilienfeld

César de la meilleure actrice pour Isabelle Adjani, Paris

LA RÉVÉLATION

de Hans-Christian Schmid

Prix du film allemand en argent, meilleur film, meilleur montage, meilleure bande originale de film, Berlin

FACE AU CRIME

de Dominik Graf

Prix allemand de la télévision, meilleure série, prix spécial du jury, Cologne

LA TRÈVE

de Lancelot von Naso

Prix Europa, catégorie « TV Fiction », Berlin

WEBDOCUS ET WEBSÉRIES

PRISON VALLEY - L'INDUSTRIE DE LA PRISON

de Philippe Brault et David Dufrense

Prix Italia du meilleur site interactif lié à un programme radiophonique ou télévisé, Turin

ADDICTS

websérie de Vincent Ravalec et Lydia Herval

Reflet d'or de la meilleure fiction multimédia interactive, Festival Cinéma Tous Écrans, Genève

QUI A CONNU LOLITA ?

de Mehdi Ahoudig, Anouk Batard et Olivier Apprill (ARTE Radio)

Prix Europa, catégorie « Meilleur documentaire radio », Berlin



LA REINE MARGOT © ARTE

THEMA

GRANDES ENQUÊTES POLITIQUES ET SOCIALES LE MARDI, ÉVASION EN FAMILLE LE DIMANCHE, LES SOIRÉES THEMA ASSOUVISSENT TOUTES LES CURIOSITÉS, TOUJOURS POUR LE PLAISIR D'APPRENDRE.

ANALYSE ET INVESTIGATION LE MARDI

La **THEMA DU MARDI** suit les grands enjeux politiques du moment et propose des documentaires approfondis, suivis généralement de débats. En 2010, la soirée *À qui appartient l'Irak ?* a dressé au lendemain des législatives un état des lieux alarmant des rapports de force politiques en Irak, où se dessine la répartition de la rente pétrolière, *La mafia russe* a décortiqué les implications de ce vaste réseau criminel sur le sol européen tandis que *Poisons : notre risque au quotidien* s'est interrogé sur les risques sanitaires liés à notre alimentation. A l'occasion de la journée mondiale de l'eau, les enjeux internationaux liés à cette ressource ont été au cœur de la soirée *La guerre de l'eau n'aura pas lieu*. Ces grands documentaires d'investigation del **THEMA DU MARDI** ont été appréciés par le public comme la critique et souvent primés dans les festivals internationaux, comme *Mali : Main basse sur le riz* de Jean Crépu, FIPA d'or 2010, sur cette filière économique qui, de l'Asie à l'Afrique, nourrit un être humain sur deux.

DIVERTISSEMENT LE DIMANCHE

Voguant entre aventure, suspense et glamour, la **THEMA DU DIMANCHE** en appelle au rêve et à l'émotion. Les amateurs de paillettes ont pu apprécier en 2010 la soirée *De Marylin à Norma Jean*, articulée autour du film *Comment épouser un millionnaire* et un portrait documentaire de Patrick Jeudy. Autre temps, autre star : la très cultivée Marguerite de Valois, future Reine de France, a fait l'objet d'une **THEMA** remarquée avec le film de Patrice Chéreau, *La Reine Margot*.



CHACQUE GOUTTE D'EAU COMPTE A SINGAPOUR. / © ARTE

LA MAFIA RUSSE / © IFFI ALEXANDER GENTILEV / LE VISIONFILM- UND FERNSEHPRODUKTION



CINÉMA ET FICTION

ARTE OFFRE LE MEILLEUR DE LA CRÉATION CINÉMATOGRAPHIQUE D'HIER ET D'AUJOURD'HUI, DES GRANDS CLASSIQUES DU PATRIMOINE AU TÉLÉFILM DE PRESTIGE EN PASSANT PAR LE CINÉMA D'AUTEUR CONTEMPORAIN, LE PLUS SOUVENT EN VERSION ORIGINALE SOUS-TITRÉE.

SUR ARTE COMME AU CINÉMA

Par son rôle de coproducteur et de diffuseur, ARTE soutient la création contemporaine et fait vivre les grands noms du cinéma. En 2010, **CINÉMA CLASSIQUE** a mis à l'affiche des chefs d'œuvre tels que *In the Mood for Love* de Wong Kar-Wai ainsi qu'un cycle Claude Chabrol. Les férus de western ont pu, quant à eux, se délecter des meilleurs films du genre.

CINÉMA DÉCOUVERTE a présenté des films moins connus du public, mais non moins remarquables : *4 mois, 3 semaines et 2 jours* (Palme d'or 2007) de Cristian Mungiu, *L'Intouchable* de Benoît Jacquod ou encore *les 13 Fragments d'Allemagne*, courts-métrages signés notamment par Fatih Akin, Tom Tykwer et Nicolette Krebitz. Dans **CINÉMA ACTUEL**, se sont retrouvés des auteurs contemporains talentueux : Doris Dörrie (*Cherry Blossoms - Hanami, un rêve japonais*), Christophe Malavoy (*Zone libre*). Enfin le grand maître japonais du film d'animation Hayao Miyazaki a réservé à ARTE le droit de diffuser un cycle reprenant ses œuvres principales. En particulier, *Princesse Mononoké* et *Le voyage de Chihiro*.



VALSE AVEC BASHIR / © ARTE FRANCE, BRIGITTE FOLMA - GANG PRODUCTION



LES INVINCIBLES / © ARTE FRANCE, BENOIT LINDER - MAKINGPROD

TÉLÉFILMS ET SÉRIES DANS LA COUR DES GRANDS

Intrigues bien ficelées, riches en grands drames comme en petits bonheurs, les fictions, coproduites à plus de 40 % par ARTE, ont conquis le public et la critique. Parmi les meilleures audiences de 2010, on retrouve *A deux c'est plus facile* d'Emilie Deleuze, *La Vénitienne* de Saara Saarela, plébiscitée avec près de 8 % de part de marché en France, *Les Buddenbrooks*, téléfilm en deux parties de Heinrich Breloer, ainsi que les deux volets de *Dr. Hope - Le combat d'une femme* d'Esther Winkler.

Même succès pour les séries d'ARTE. Les policiers de *Face au crime* de Dominik Graf ont plongé les téléspectateurs dans les bas-fonds de la mafia russe à Berlin, tandis que *Les Invincibles*, adaptation française d'une série québécoise, a mis en scène avec humour quatre amis d'enfance qui concluent un pacte pour retrouver leur liberté sexuelle.



POINT FORT

ARTE FÊTE SES 20 ANS EN CINÉMA

Pour son anniversaire, ARTE a proposé quelques unes de ses meilleures coproductions cinématographiques, comme *Valse avec Bashir* d'Ari Folman, *Septième Ciel* d'Andreas Dresen, *99 Francs* de Jan Kounen, *La vie des autres* de Florian Henckel von Donnersmarck, et des documentaires emblématiques tels que *Taxi pour l'enfer* d'Alex Gibney, *Etre et avoir* de Nicolas Philibert et *24h Berlin* de Volker Heise. Sans oublier les spectacles, avec la diffusion en direct de la Fenice de Venise du *Rigoletto* de Giuseppe Verdi.

CHERRY BLOSSOMS - UN RÊVE JAPONAIS / © BR, MAJESTIC - PATRICK ZORER





LA GRANDE HISTOIRE DES Océans / © ZDF, MARTIN CHRIST - LUXE

DOCUMENTAIRES

INVESTIGATIF ET OUVERT, ENGAGÉ ET RIGOUREUX, LE DOCUMENTAIRE SUR ARTE SE TAILLE LA PART DU LION. GENRE EMBLÉMATIQUE DE LA CHAÎNE, IL REPRÉSENTE PLUS DE 40 % DE LA PROGRAMMATION, DONT DEUX-TIERS SONT DES COPRODUCTIONS.

LA CULTURE EN FORMAT DOCUMENTAIRE

Le **DOCUMENTAIRE CULTUREL** pose un regard curieux et original sur la vie artistique et culturelle des XIX^e et XX^e siècles. En 2010, l'émission a passé à la loupe l'histoire de l'art avec, par exemple, *Le scandale impressionniste*, ou encore une plongée dans l'univers de Olafur Eliasson, dompteur de phénomènes naturels. Nouveau venu sur ARTE, **CULTURE POP** se consacre aux grandes tendances esthétiques, culturelles et musicales du XX^e siècle. Première série de cette émission, *Le Jour d'Avant* s'est glissé dans les coulisses des créateurs de mode à la veille des défilés, de Jean-Paul Gaultier à Karl Lagerfeld.



À L'HÔPITAL SAINTE-ANNE, PARIS / © ARTE FRANCE

UN REGARD PERSONNEL SUR LE MONDE

GRAND FORMAT accueille les plus grandes signatures du documentaire d'auteur. Pour son film *La Forteresse*, Fernand Melgar a tourné sa caméra vers le personnel d'un centre d'enregistrement suisse où sont admis et examinés les nouveaux migrants. Le documentaire d'Ilan Klipper, *Sainte-Anne, hôpital psychiatrique* est une immersion au sein d'un service de soins psychiatrique pour adultes.

L'HISTOIRE À NOS PORTES

LES MERCREDIS DE L'HISTOIRE décryptent le XX^e siècle pour mieux relire et analyser les enjeux actuels, de *L'histoire secrète du pétrole* à celle de *l'Afrique du Sud*.



OLAFUR ELIASSON, ARTISTE DANOIS D'ORIGINE ISLANDAISE / © ZDF, JACOB JØRGENSEN



NAICA, LA GROTTA AUX CRISTAUX GÉANTS / © ARTE FRANCE

DÉCHIFFRER LA NATURE

Divertissants et pédagogiques à la fois, les documentaires de **SCIENCES** présentent les découvertes et les tendances les plus récentes réalisées dans tous les domaines scientifiques, techniques et médicaux. Le film *Intersexualité: Homme ou femme, telle est la question* dévoile une réalité méconnue : l'ambiguïté sexuelle tandis que *L'esprit des plantes* révèle une déroutante intelligence végétale.

LE MYSTÈRE DE LA DISPARITION DES ABEILLES / © ARTE FRANCE, MARK DANIELS



POINT FORT

LA BIODIVERSITÉ À LA LOUPE

Pour marquer l'année internationale de la biodiversité, ARTE a ausculté la faune et la flore de notre planète.

X:ENIUS, **ARTE DÉCOUVERTE** et **SCIENCES** se sont saisis du sujet, de même que des enquêtes fascinantes telles que *Le mystère de la disparition des abeilles* ou *Tchernobyl : une histoire naturelle* qui ont captivé 1 à 1,5 millions de téléspectateurs français.

CAP SUR DE NOUVEAUX HORIZONS

Les téléspectateurs de **L'AVENTURE HUMAINE** embarquent pour de passionnantes expéditions à travers la planète et le temps. En 2010, ils ont plongé dans *La grande histoire des océans*. *Naica, la grotte aux cristaux géants* les a conduits dans le Nord du Mexique, dans une grotte fabuleuse qui abrite les plus beaux cristaux de la planète. Ces deux documentaires ont remporté autour de 3,8 % de part de marché en France.

Rendez-vous quotidien d'évasion et de nature, **ARTE DÉCOUVERTE** a présenté au public franco-allemand un aperçu des beautés spectaculaires de leurs contrées respectives dans *L'Allemagne des bords des mers* et *La face sauvage des Pyrénées*.

L'ALLEMAGNE DES BORDS DES MERS / © ARTE, VIDICOM - JONNY MÜLLER-GOLDENSTEDT



SPECTACLES

DANSE, MUSIQUE, THÉÂTRE - LE SPECTACLE VIVANT EST TOUJOURS À L'HONNEUR SUR ARTE, SOUS LA FORME DE DOCUMENTAIRES, DE PORTRAITS OU DE RETRANSMISSIONS EN DIRECT.

PERFORMANCES MUSICALES SUR MAESTRO

Chanteurs, instrumentistes ou chefs d'orchestres, jeunes révélations ou interprètes chevronnés, le monde de la musique se réunit dans **MAESTRO**. Parmi les points forts de 2010, on retiendra le récital de la soprano Anna Netrebko et du pianiste Daniel Barenboim interprétant Rimski-Korsakov et Tchaïkovski. Les captations du festival de Lucerne ont également offert de grandes émotions musicales, avec notamment l'orchestre philharmonique de Vienne sous la baguette de Gustavo Dudamel ainsi que Claudio Abbado dirigeant la Symphonie n° 9 de Mahler.

GUSTAVO DUDAMEL AU FESTIVAL DE LUCERNE / © ARTE/SSR, JÜRGE EGLI



JOHN NEUMEIER ET SA COLLECTION SUR LE DANSEUR NIIJINSKY / © WDR/DPA

DANS LES COULISSES DE LA CRÉATION

Les portraits documentaires de **MUSICA** éclairent le monde de la musique, de la danse et de la chorégraphie. 2010 a permis de redécouvrir *L'Art du bel canto* à l'opéra avec la virtuose slovaque Edita Gruberova. Dans *Nijinski et Neumeier : âmes sœurs et danseurs*, le célèbre chorégraphe dresse un portrait intimiste du danseur-légende du ballet russe. Stéphane Metge présente le metteur en scène et cinéaste français Patrice Chéreau. **MUSICA** sort également du registre classique et propose une virée de *Harlem à Montmartre: une histoire du jazz à Paris*.

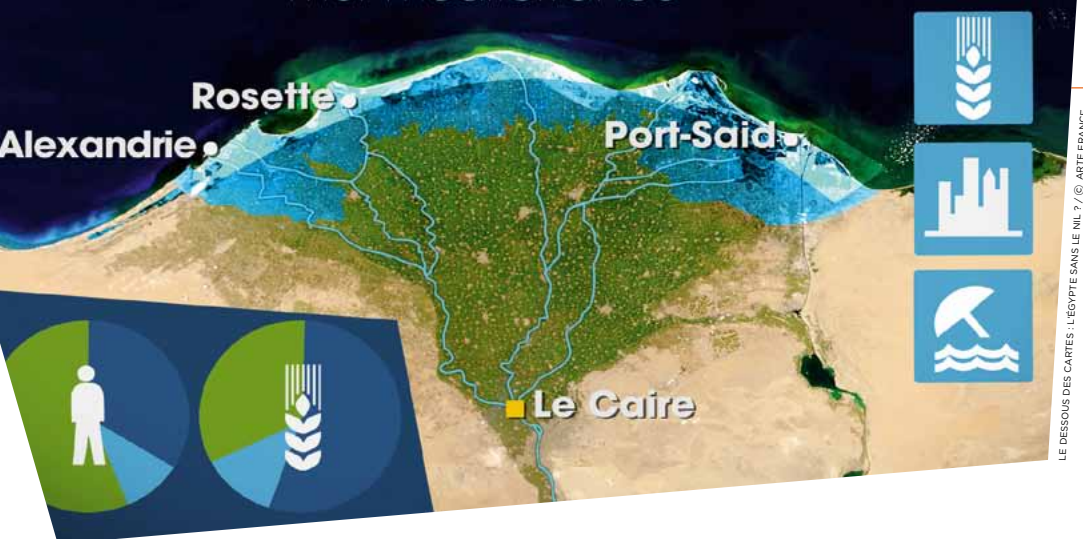
LES SPECTACLES EN DIRECT

ARTE vit au rythme des grands événements de la scène européenne, qu'elle retransmet en direct : *Don Giovanni* de Mozart depuis le festival d'Aix-en-Provence, *La Tosca* de Puccini de Munich, ainsi que *Don Quichotte* de Jules Massenet depuis Bruxelles. La Folle Journée de Nantes était dédiée en 2010 à la virtuosité au XX^e siècle. Le théâtre était également au rendez-vous avec notamment la retransmission en direct de *Papperlapapp* de Christoph Marthaler et Anna Viebrock lors d'une journée spéciale Festival d'Avignon. Le rock, la pop, et le cirque étaient également au programme, dont le *Slava's Snowshow* diffusé en 3D, un spectacle du clown Slava Polunin qui rencontre un énorme succès en Russie et dans le monde, ou la retransmission des meilleurs moments du Sziget Festival de Budapest, mêlant jazz, world music, électro, musique traditionnelle.



POINT FORT SUMMER OF THE 60S

En 2010, ARTE a poursuivi avec succès sa programmation « **SUMMER** » avec un été au rythme des sixties. Retrouvailles avec les icônes d'une décennie mythique, dont Elvis Presley, Brigitte Bardot et Joan Baez. Des documentaires ont apporté un éclairage sur cette époque dorée, notamment *Yéyé Révolution 1962-1966*.



INFORMATION

A MILLE LIEUES DE L'INFO-SPECTACLE, ARTE DÉCRYPTE L'ACTUALITÉ AU QUOTIDIEN, TOUT EN PRENANT LE TEMPS DE MIEUX COMPRENDRE LES GRANDS ENJEUX DU MONDE D'AUJOURD'HUI.

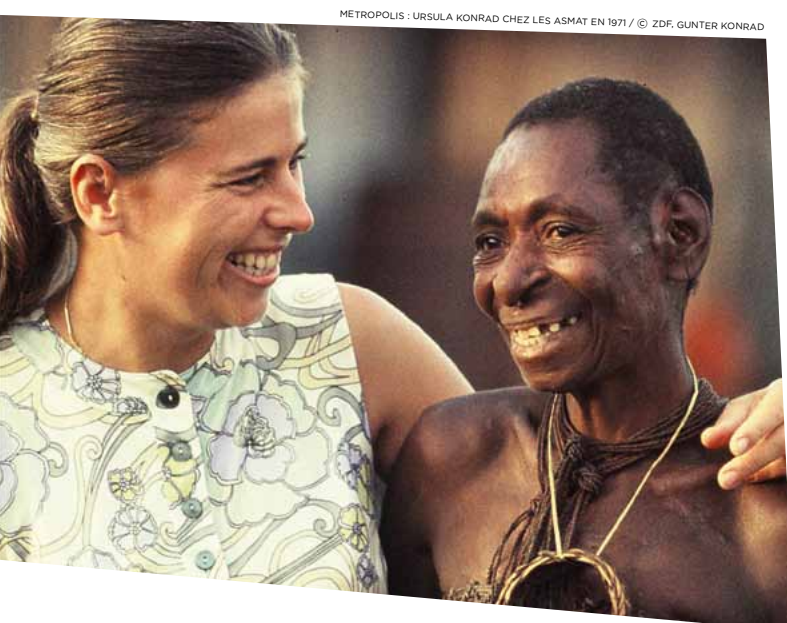
AU CŒUR DE L'ACTUALITÉ EUROPÉENNE

Avec **ARTE JOURNAL** l'info a fait peau neuve sur ARTE. Le nouveau format de 30 minutes rend compte de l'actualité mondiale et européenne tout en accordant une large place à la culture. La rédaction franco-allemande assure la diversité des points de vue et une analyse approfondie des enjeux politiques, économiques et sociaux.

En réponse à l'actualité de 2010, une émission spéciale de 52 minutes dédiée à la crise de l'euro a réuni sur le plateau, entre autres, la ministre française des finances de l'époque - actuellement Directrice du FMI - Christine Lagarde et son homologue allemand Wolfgang Schäuble.

TÉMOINS DU MONDE

Les journalistes d'**ARTE REPORTAGE** partent caméra au poing aux quatre coins du monde et sont les témoins des grandes questions qui agitent la planète, du Mali à l'Ingouchie, de l'Irak aux USA. Le magazine d'actualité internationale a ainsi diffusé une enquête poignante de Galina Breitzkreuz, *Tanzanie : le prix de la vie*, sur la mortalité des femmes en couche en Afrique subsaharienne, ou encore le remarquable travail de Sebastien Kuhn sur la réinsertion des délinquants sexuels, *Sous les ponts de Miami*, distingué par le Prix CNN du journalisme.



DES MAGAZINES POUR TOUS

Innovants et originaux, les magazines reflètent toutes les facettes de la vie quotidienne, culturelle ou scientifique en Europe. Aux côtés du magazine culturel **METROPOLIS**, des analyses géopolitiques du **DESSOUS DES CARTES**, du mini-bus laboratoire de **X:ENIUS**, de nouvelles émissions ont pris place sur ARTE en 2010. **GLOBAL MAG** propose des reportages environnementaux engagés. Les magazines **YOUROPE** et **LE BLO-GUEUR** traitent des questions de société sur un mode décalé et interactif.

WWW.ARTE.TV

28 MILLIONS DE VISITES EN 2008, 38 MILLIONS EN 2009, 56 MILLIONS EN 2010, DÉJÀ 52 MILLIONS À FIN AOÛT EN 2011 : LES CHIFFRES PARLENT POUR EUX. LE SITE ARTE.TV S'ENRICHIT CHAQUE ANNÉE DE NOUVELLES OFFRES, DE PLUS EN PLUS CONVERGENTES AVEC L'OFFRE TV, ET CONNAÎT UN SUCCÈS EXPONENTIEL, TANT EN FRANCE QU'EN ALLEMAGNE.

ARTE +7

La possibilité de regarder les programmes d'ARTE pendant sept jours après diffusion attire de plus en plus d'internautes sur arte +7. Ce site est d'autant plus attractif qu'il propose plus de 80 % de programmes en première diffusion ainsi qu'un nombre croissant de films de cinéma et fictions. L'accessibilité d'arte+7 sur des plates-formes comme YouTube ou Dailymotion, ainsi que les nouvelles applications ARTE pour l'i-Phone et l'i-Pad dans l'offre ADSL de Free et Orange ont permis au site de renforcer sa fréquentation.

LE WEBDOCUMENTAIRE ET LA WEBFICTION - DE NOUVELLES FORMES DE NARRATION

Après le succès de *Gaza Sderot, la vie malgré tout* en 2009, la Chaîne a poursuivi en 2010 sa politique de création de nouveaux formats web. Depuis mars 2010, le site ARTE Webdocs regroupe toutes les productions web-documentaires de la Chaîne, des documentaires non linéaires forts comme *Havana-Miami*, *New York Minute*, *Prison Valley* sur une ville prison au cœur du Colorado, *Afrique : 50 ans d'indépendance*, *Patagonie, les terres de la discorde* ou encore le web-docu *Planète Galata, un pont à Istanbul*, qui a accompagné le point fort de l'antenne sur Istanbul, capitale européenne de la culture en 2010.

La Chaîne a franchi un pas supplémentaire en lançant fin 2010 un format encore inédit, une web-fiction. *Addicts* s'est accompagnée en juin 2011 d'une déclinaison linéaire pour l'antenne.

AFRIQUE : 50 ANS D'INDÉPENDANCE

ACCUEIL MON PARCOURS GALERIE VIDÉO COMMENTER PARTAGER TOUS LES PAYS

VOIR

Juillet 2010
SORO SOLO | PARIS
Bonjour, je suis Soro Solo. Je viens de Côte d'Ivoire. Je suis journaliste et producteur sur la chaîne de service public France Inter. J'aimerais vous faire rencontrer quelques personnalités de la diaspora africaine vivant, comme moi, à Paris.

VOIR EN HD - SD

CLAP SUR L'AFRIQUE
L'association Clap noir présente une sélection de films visus au Festival de Cannes 2011.

LE POINT DE VUE DE LILIAN THURAM
L'ancien footballeur Lilian Thuram est l'auteur de "Mes étoiles noires".

LE POINT DE VUE DU SOCIOLOGUE
Cheikh Saïd Bouh Karama est professeur de sociologie à l'université de Nouakchott.

arte REPORTAGE
A PROPOS DU PROJET CRÉDITS CONTACT

AFRIQUE : 50 ANS D'INDÉPENDANCE



ARTE LIVE WEB

Lancée en 2009, ARTE Live Web a poursuivi en 2010 sa belle ascension. Avec ses concerts retransmis des lieux culturels et des festivals les plus prestigieux, en France, en Allemagne et en Europe, ARTE Live Web est toujours au cœur de l'actualité musicale et séduit un public très divers qui s'intéresse tant au rock, à la pop, au classique ou aux musiques du monde, du Festival de Verbier au festival d'Avignon, en passant par la Waldbühne de Berlin.



STUPEFLIP / © FRÉDÉRIC LESCHALLIER

EN DIALOGUE AVEC L'INTERNAUTE : LES RÉSEAUX SOCIAUX ET LES CHATS

L'importante communauté ARTE sur Facebook qui comptait près de 300.000 fans fin 2010 et plus de 350 000 mi 2011 montre la place importante que la Chaîne occupe dans les réseaux sociaux. Sa visibilité y dépasse de loin celle des autres Chaînes, en France et en Allemagne.

La Chaîne a organisé une trentaine de chats au cours de l'année 2010. Ainsi, le documentaire *Le mystère de la disparition des abeilles* diffusé en mai 2010 a suscité plus de 8 000 connexions. Pour la première fois, à l'occasion du *Festival ARTE*, programmé autour des 20 ans d'Arte, onze cinéastes ont dialogué avec leur public autour de leurs œuvres. Ari Folman, par exemple, a reçu environ 5 800 messages après la diffusion de *Valse avec Bashir*.

WALTZ AVEC BASHIR / © ARTE FRANCE, BRIGITTE FOLMA - GANG PRODUCTION



UN LANGAGE D'AUJOURD'HUI :

arte *CREATIVE*

Conçue en 2009 et activement préparée en 2010, la nouvelle plate-forme participative **ARTE CREATIVE** a démarré en février 2011, à l'occasion du grand festival des arts numériques Transmediale à Berlin. Articulée autour des différents univers audiovisuels et numériques, **ARTE CREATIVE** propose, gratuitement et sans publicité, le meilleur de la création graphique et audiovisuelle. Dès la première année, **ARTE CREATIVE** a séduit tant la presse que le public.



LA PRIME BOSSEUSE / © MEHYRL LEVISSE

[illegible]



LES 20 ANS D'ARTE

PROJECTION DE *METROPOLIS*, LE CHEF D'OEUVRE DE FRITZ LANG, 83 ANS APRÈS SA SORTIE, DANS SA VERSION INTÉGRALE RESTAURÉE SUR UNE MUSIQUE ORIGINALE DE GOTTFRIED HUPPERTZ, LORS D'UN CINÉ-CONCERT EXCEPTIONNEL AU THÉÂTRE DU CHÂTELET, AVEC L'ORCHESTRE PHILHARMONIQUE DE RADIO FRANCE SOUS LA DIRECTION DE FRANK STROBEL.

PRESSE ET RELATIONS PUBLIQUES

En France comme en Allemagne, ARTE a bénéficié en 2010 d'une excellente couverture dans les médias traditionnels comme dans les nouveaux médias. Les retombées presse sont en constante augmentation sur internet. Les temps forts de la programmation ont particulièrement retenu l'attention des journalistes, comme les investigations géopolitiques ou environnementales dont *Le mystère de la disparition des abeilles*, la rétrospective Miyazaki qui a permis de découvrir l'univers onirique du maître de l'animation japonaise, ou encore la contre-programmation Afrique au moment de la coupe du monde de football 2010 à Johannesburg. De nombreuses avant-premières et autres opérations à l'attention de la presse et des relais d'opinion ont été organisées pour présenter les temps forts comme la série *Les Invincibles* en France ou encore le *Summer of the 60s*. La presse a également salué la position de leader d'ARTE dans les nouveaux médias avec notamment *Prison Valley* et *Addicts*. La Chaîne s'est particulièrement illustrée lors des opérations qui ont entouré le 20e anniversaire d'ARTE, notamment la projection au théâtre du Châtelet à Paris de *Metropolis*, le chef d'oeuvre de Fritz Lang dans sa version intégrale restaurée. Le changement de présidence début 2011 a été l'occasion pour la Chaîne de réaffirmer son identité de Chaîne culturelle européenne engagée, créative et ouverte sur le monde.

SALONS ET FESTIVALS

ARTE a présenté avec succès ses coproductions dans les plus grands festivals, remportant notamment la Palme d'or à Cannes et l'Ours d'or à Berlin. Les festivals offrent l'occasion de rencontres conviviales et fécondes avec la presse, les professionnels de l'audiovisuel et de la culture comme les responsables politiques. Le stand d'ARTE aux salons du Livre de Paris, Francfort et Leipzig a connu une forte affluence.

En France, ARTE a participé au FIPA, au Sunny Side of the Doc, aux Festivals de la fiction de Luchon et de La Rochelle, au Festival du court métrage de Clermont-Ferrand, au Festival du film d'animation d'Annecy, à La Folle journée de Nantes, au Festival d'Aix-en-Provence, au Festival d'Avignon ainsi qu'aux MIPTV et MIPCOM. Les partenariats noués via ARTE live Web ont renforcé la visibilité de la Chaîne auprès d'un public jeune dans les festivals rock dont Les Vieilles Charrues ou La Route du rock à St Malo.

En Allemagne, la Chaîne était partenaire du Prix Max-Ophüls à Sarrebruck, consacré aux jeunes talents du cinéma, du Dokfest et du Filmfest de Munich, des festivals de court-métrage d'Oberhausen, Hambourg et Dresde, du Festival du film documentaire et d'animation Dok de Leipzig, du Festival du film de Hof, de la Semaine du film de Duisbourg mais aussi de la Semaine du film français à Berlin.

ARTE était également présente ailleurs en Europe et à travers le monde, notamment aux festivals du film de Locarno et Venise ou encore de Sarajevo, Dubaï et Buenos Aires.

PROMOTION ET MARKETING

En France, des campagnes cross-média ont accompagné les moments forts de la programmation 2010, notamment le *Summer of the 60s* et les séries *Les Invincibles* et *Breaking Bad*. Les nouveaux formats comme *ARTE Journal*, *One Shot Not* et *Giordano Hebdo* ont fait l'objet d'un lancement dans la presse quotidienne. Ce lancement a été renforcé par une campagne, elle aussi en presse quotidienne et magazine, sur les valeurs de la Chaîne : audace, création, diversité, engagement et accessibilité. Une campagne de grande ampleur a également célébré les 20 ans d'ARTE via sa programmation spéciale.

L'année a été marquée en Allemagne par des campagnes autour de trois programmes phares de la Chaîne : la première mondiale de la version restaurée du classique du muet *Metropolis*, la programmation estivale *Summer of the 60s* et le programme anniversaire des 20 ans d'ARTE. Une promotion ciblée et génératrice d'audience s'est faite via une campagne d'affichage et des annonces dans la presse écrite et dans les salles de cinéma. Par ailleurs, à l'occasion de l'IFA, l'un des plus grands salons d'électronique grand public au monde, qui mettait la 3D à l'honneur, ARTE a diffusé *Le crime était presque parfait* d'Alfred Hitchcock ainsi que *L'étrange creature du lac noir* de Jack Arnold en 3D, une première relayée par le ARTE Magazin et quelques partenaires médias qui ont distribué un million de lunettes aux téléspectateurs.

RELATIONS AVEC LES TELESPECTATEURS

En 2010, ARTE a traité 45 500 demandes de téléspectateurs concernant la Chaîne, ses programmes ou encore les différents modes de réception. Le service « ARTE à la carte » s'est également développé sur www.arte.tv pour permettre aux internautes d'être informés sur les temps forts de la programmation selon leurs centres d'intérêts. Près de 315 000 internautes ont utilisé ces services. Comme chaque année, ARTE est allée à la rencontre du public comme par exemple lors des portes ouvertes du Parlement européen à Strasbourg.



SLAM SUR LE STAND D'ARTE, SALON DU LIVRE DE LEIPZIG, 2010 / © ARTE

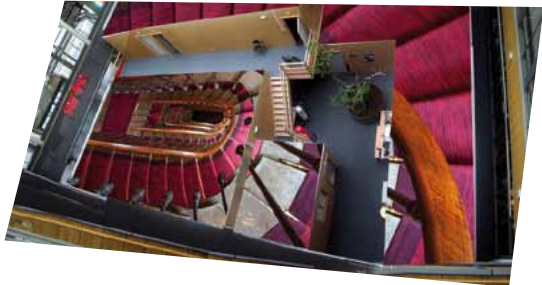
ACTIONS CULTURELLES

ARTE accompagne la culture sous toutes ses formes également hors écran, sur le terrain, au plus près des publics.

En 2010, ARTE France a initié 135 opérations réunissant 2 millions de personnes dans 70 villes en France et en Europe, dont l'incontournable Temps d'images, Festival en réseau où se rencontrent les arts de la scène et l'image.

En Allemagne, ARTE Deutschland a organisé pas moins de 150 manifestations culturelles en partenariat avec diverses institutions, dont le réseau des maisons de la littérature (Literaturhäuser), le Goethe-Institut et de nombreux festivals et musées. Parmi les temps forts, on retiendra une série de projections en avant-première au Martin-Gropius-Bau en présence d'artistes de renom comme Olafur Eliasson et Oliviero Toscani, une participation au festival de musique africaine de Wurzburg ou encore le partenariat avec Weltwissen, l'exposition organisée à Berlin dans le cadre de l'année de la science. ARTE a également soutenu les rendez-vous du cinéma franco-allemand qui se sont tenus à Heidelberg en 2010, ainsi que le festival du film scientifique Cinésciences en partenariat avec l'Ambassade de France à Berlin.

EXPOSITION DE RAMONA POENARU DANS L'ATRIUM D'ARTE / © RAMONA POENARU



RELATIONS INTERNATIONALES

Les partenariats d'ARTE GEIE avec six autres chaînes publiques européennes se sont poursuivis en 2010. ARTE France a par ailleurs œuvré au rayonnement international des programmes de la Chaîne, repris et sous-titrés dans les langues nationales par TV5Monde, ARTV au Canada mais également onze chaînes publiques d'Europe de l'Est, du Caucase et du Kurdistan. Les programmes sont également diffusés par satellite dans le pourtour méditerranéen, dans 20 pays d'Afrique francophone ainsi que sur des fenêtres comme au Brésil. Parmi les nombreuses opérations menées à travers le monde, on retiendra les ateliers d'écriture et de réalisation de documentaires en Roumanie, au Kurdistan ou encore au Liban ainsi que la remise de Prix ARTE pour soutenir la création dans de grands festivals de par le monde. ARTE s'est rendu à Istanbul pour promouvoir la programmation spéciale consacrée à la capitale culturelle européenne en 2010, avec la diffusion notamment la soirée thème *Douceurs et tentations d'Orient* coproduite avec la chaîne partenaire grecque ERT. La Chaîne s'est aussi associée au Fonds culturel franco-allemand, médiateur du dialogue interculturel, pour une semaine culturelle à Moscou à l'occasion de l'anniversaire du Traité de l'Elysée.

AFFICHE DU FESTIVAL TEMPS D'IMAGES / © STUDIO DAZIBAO



L'ART CONTEMPORAIN INVESTIT LES LOCAUX D'ARTE

ARTE soutient la création jusque dans ses murs. La Chaîne accueille dans ses locaux à Strasbourg les installations temporaires d'artistes contemporains d'envergure, en collaboration avec le Centre Européen d'Actions Artistiques Contemporaines (CEAAC), le Fonds Régional d'Art Contemporain (FRAC) d'Alsace, et le Centre d'Art et de Technologie des Médias de Karlsruhe (ZKM). En 2010, le peintre allemand Michael Grudziecki et l'artiste visuelle, mix-media, performer roumaine Ramona Poenaru ont investi les lieux.

2010

PRIX
ARTE

VIVE L'EUROPE !

PRIX DÉCERNÉS EN
PARTENARIAT AVEC ARTE

PRIX EUROPA

pour faire du label *Made in Europe* une référence en matière de production audiovisuelle, Berlin

MÉDAILLE CHARLEMAGNE POUR LES MÉDIAS EUROPÉENS

pour l'union européenne et la formation d'une identité européenne, Aix-La-Chapelle

PRIX FRANCO-ALLEMAND DU JOURNALISME

pour une meilleure compréhension du pays voisin, Berlin

PRIX EUROPÉEN DES MÉDIAS CIVIS

pour l'intégration et la diversité culturelle, Berlin

ARTE ENCOURAGE LA CRÉATION !

PRIX ARTE DÉCERNÉS PAR LA CHAÎNE

PRIX ARTE DU MEILLEUR DOCUMENTAIRE

NOSTALGIA DE LA LUZ
(NOSTALGIA FOR THE LIGHT)

de Patricio Guzmán

Meilleur documentaire européen, Académie européenne du cinéma (EFA), Berlin

VON DER VERMÄHLUNG DES SALAMANDERS
MIT DER GRÜNEN SCHLANGE

de René Frölke

Meilleur documentaire en langue allemande, Semaine du film de Duisbourg

PRIX ARTE FRANCE CINÉMA DU MEILLEUR LONG-MÉTRAGE

LAYLA FOURIE

de Pia Marais

Festival du film international de Rotterdam

PRIX ARTE DU MEILLEUR COURT-MÉTRAGE

BOB

de Jacob Frey et Harry Fast

Festival des écoles de cinéma de Munich

CROSSING

de Silvana Aguirre Zegarra

Festival du film de Dresde

FLAG MOUNTAIN

de John Smith

Festival du court-métrage d'Oberhausen

LE BANQUET DE LA CONCUBINE

de Hefang Wei

Prix du meilleur projet de scénario d'animation, Festival du film d'animation d'Annecy

MASALA MAMA

de Michael Kam

Festival du court-métrage de Hambourg

RITA

de Antonia Piazza et Fabio Grassadonia

Festival Premiers Plans, Angers

UNE FOIS DE TROP

de P. Loechleiter et J. Decker

Prix du Jury ARTE, Concours spécial 500e

Court-Circuit

PRIX ARTE DES RELATIONS INTERNATIONALES

@

de Yoni Kiehl

(Israël)

Festival du Film de Jérusalem

ALI, THE GOAT, AND IBRAHIM

de Ibrahim El Batout (Egypte)

Festival du Film de Dubaï

AVANT

de Juan Alvarez

(Uruguay)

Doc Buenos Aires/ Latin Side of the Doc

(docBsAs)

BARZAGH

de Saodat Ismailova

(Ouzbékistan)

Festival du film de Locarno

KHORRAMSHAHR

de Massoud Bakhshi (Iran) et

Circles de Srdan Golubovic (Serbie)

Atelier de la Cinéfondation du Festival de Cannes

LA ÚLTIMA TIERRA

de Pablo Lamar

(Paraguay)

Festival du Cinéma indépendant de

Buenos Aires (BAFICI)

OUR EVERYDAY LIFE

de Ines Tanovic

(Bosnie-Herzégovine)

Festival du film de Sarajevo

PRIX ARTE PIXEL PITCH DU MEILLEUR PROJET TRANSMÉDIA

GRANNY'S DANCING ON THE TABLE

de Helene Granqvist et Hanna Sköld (Suède)

Pixel Market / Power To The Pixel, Pixel Cross-Media Forum, Festival du film de Londres BFI

LE PRIX DU PUBLIC ARTE LIVE WEB

SHHH

d'Abraham Gómez Rosales

au Théâtre des Béliers dans le cadre du

Festival d'Avignon

PRIX ARTE / SLICK

récompense le talent et la créativité d'un jeune artiste contemporain

Evo!, Slick, foire de découvertes de la création contemporaine, Palais de Tokyo, Paris

LA CHAÎNE

LES DÉVELOPPEMENTS TECHNOLOGIQUES ONT BOULEVERSE LA FAÇON DE FAIRE DE LA TÉLÉVISION ET DE LA REGARDER. ARTE MOBILISE SES MOYENS ET SES ÉQUIPES POUR RELEVER LE DÉFI.



Quel est le principal défi que vous avez dû relever en 2010 ?

Depuis plusieurs années, le défi qui s'impose à nous est double : anticiper le développement des nouvelles technologies ainsi que des nouveaux médias et investir au plus juste.

En 2010, nous avons poursuivi notre politique d'investissement et continué à mettre en place les moyens techniques et humains pour relever le défi du tout numérique et de la haute définition. C'est un chantier considérable qui appelle des investissements en conséquence. Tout comme l'Internet qui se développe à une vitesse exponentielle et qui réclame toute notre attention.

Comment savoir si les choix retenus sont les bons ?

Les excellents échos que nous collectons auprès du public, téléspectateurs ou internautes, sont le meilleur baromètre que nous puissions avoir. L'engouement du public et de la presse spécialisée pour la qualité visuelle de nos programmes en HD, le succès de notre offre de rattrapage ARTE+7, la richesse de notre site ARTE Live Web, l'inventivité de notre plateforme ARTE Creative que nous avons lancée en février 2011, tout cela sont des indicateurs très fiables et motivants.

Avez-vous les moyens de vos ambitions ?

Comme je le disais plus haut, nous devons ajuster nos investissements selon des critères aussi pertinents et efficaces que possible. Le budget est contraint et ne permet pas la moindre approximation. Mais nous avons la confiance de nos actionnaires français et allemands, ce qui nous permet de travailler avec sérénité et détermination.

Ces défis doivent être portés par l'ensemble de la Chaîne. Comment mobiliser les équipes ?

Nos collaborateurs sont les premiers à être convaincus de la nécessité d'aller de l'avant et d'accomplir un travail novateur. Sans la réactivité et l'engagement des équipes que nous constatons quotidiennement, nous ne pourrions pas mener à bien des projets d'une telle envergure. Mais bien sûr, il est primordial de prendre des mesures de formation et d'accompagnement. Nous accordons un budget important à la formation continue et avons mis en place un dispositif de lutte contre les risques psycho-sociaux.



© ARTE

VICTOR ROCARIES,
DIRECTEUR DE LA GESTION
D'ARTE GEIE



TECHNIQUE

L'ANNÉE 2010 A CONSTITUÉ UNE ÉTAPE ESSENTIELLE POUR LE DÉVELOPPEMENT TECHNOLOGIQUE D'ARTE. GRÂCE AUX EFFORTS FOURNIS PAR TOUTES LES ÉQUIPES, LA CHAÎNE EST PARVENUE À ATTEINDRE EN 2011 SES OBJECTIFS EN MATIÈRE D'ÉQUIPEMENTS DE DIFFUSION ET DE PRODUCTION HD.

LE PASSAGE À LA HAUTE-DÉFINITION

Depuis 2007, le passage à la Haute Définition est un des grands chantiers d'ARTE. Première chaîne publique à diffuser depuis 2008 24h/24 ses programmes en HD en France et en Allemagne, ARTE s'emploie activement à augmenter ses productions en HD natif. En 2010, cette part représentait 40 % des programmes, soit près du double de 2009 (21 %). La mise en place des équipements de production et postproduction en HD ont nécessité de travailler en parallèle dans les deux normes SD et HD durant toute l'année 2010 et jusqu'à mars 2011. Des locaux provisoires avaient été installés à cet effet dans le patio du siège d'ARTE. A partir d'avril 2011, ARTE journal, l'émission quotidienne d'information produite par ARTE GEIE, ainsi que les émissions de plateaux ont pu démarrer dans la nouvelle norme.

FRÉQUENCES ET COUVERTURE DE LA DIFFUSION EN FRANCE ET EN ALLEMAGNE

En France, suite à une réorganisation des fréquences de France Télévisions sur la TNT, ARTE a migré en juin 2010 sur un nouveau multiplex (R6) qui présentait l'avantage d'engendrer de moindres coûts. Afin d'enrayer les problèmes de réception et le risque de perdre des téléspectateurs, ce changement s'est accompagné d'une campagne d'information importante et de la mise en place d'une hotline qui a permis à la chaîne de compenser les pertes momentanément enregistrées.

En Allemagne, la diffusion câblée 24h/24 sur l'ensemble du territoire allemand fait l'objet d'une vigilance particulière. ARTE est parvenue au cours de l'année 2010 à une diffusion 24h/24 dans tous les réseaux câblés allemands. Par ailleurs, ARTE a franchi un autre pas important en 2010 : Kabel Deutschland, le plus gros opérateur du câble allemand, ainsi que Unitymedia mettent désormais ARTE à disposition de leurs clients en norme HD.

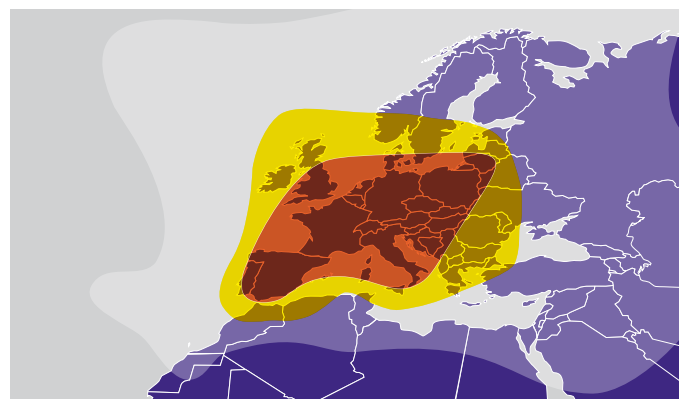
En Europe, certains câblo-distributeurs et opérateurs ADSL, notamment en Belgique, aux Pays-Bas et au Danemark s'intéressent à la diffusion en HD et des contrats, notamment aux Pays-Bas, ont été signés en 2010.

LES NOUVEAUX MODES DE DIFFUSION

En France, les négociations avec les deux principales plateformes de visionnage et partage de vidéos YouTube et Dailymotion se sont concrétisées fin 2010 avec la signature de contrats assurant l'accessibilité de l'offre de rattrapage ARTE+7, sur un modèle gratuit, sans publicité et en accord avec les sociétés d'auteurs. Dès que les négociations entre YouTube et les sociétés d'auteurs allemandes seront finalisées, le projet pourra se poursuivre Outre-Rhin.

De la même façon, en novembre 2010, une application gratuite ARTE+7 a été lancée dans les deux pays sur iPhone et iPad et est présente dans l'offre ADSL des opérateurs français Free et Orange.

L'accessibilité d'ARTE+7 sur les téléviseurs hybrides avec connexion Internet n'est pas en reste. Après Philips en 2009, de nombreux autres constructeurs de téléviseurs et de set-top-box ont suivi en 2010 et début 2011 : Sharp, Toshiba, Loewe, Humax, Videoweb, Smart, Vantage, Volksbox, Samsung et Panasonic.



COUVERTURE SATELLITAIRE

- ATLANTIC BIRD 3 SECAM (60 CM)
- ASTRA 1 (60 CM)
- HOT BIRD NUMÉRIQUE (80 CM)



RESSOURCES HUMAINES

Un des grands chantiers des Ressources humaines, commencé en 2010 et qui se poursuit en 2011, est l'évaluation des 185 fonctions composant les métiers représentés à ARTE GEIE. Cette évaluation, qui a pour but d'actualiser le positionnement de ces fonctions, est établie selon les critères de la méthode HAY, reconnue internationalement.

Plusieurs initiatives visant à renforcer la cohésion au sein de la Chaîne ont été poursuivies en 2010. Ainsi, pour la troisième année consécutive, la Journée d'intégration, qui a eu lieu à Strasbourg en mai, a permis à une quarantaine de nouveaux collaborateurs de se familiariser avec le fonctionnement de la Chaîne.

En septembre, c'était au tour d'ARTE France d'organiser le troisième séminaire interculturel visant à poursuivre les échanges interdisciplinaires entre les différents secteurs d'ARTE France, d'ARTE GEIE, d'ARTE Deutschland, de l'ARD et de la ZDF.

La formation continue revêt une importance toute particulière au sein d'une chaîne pluriculturelle et soucieuse de relever les défis des nouvelles exigences technologiques. Les formations techniques aux nouvelles technologies, aux métiers de l'audiovisuel et de l'Internet, les formations linguistiques et les formations au management ont été en 2010 les trois axes principaux de la politique de formation. Afin de suivre de près l'application des nouvelles règles de mise en concurrence sur les marchés européens, la Direction des finances d'ARTE GEIE a créé un poste de responsable des appels d'offres.

Enfin, la création fin 2010 d'une direction des Nouveaux médias directement rattachée à la Direction des programmes répond à la prise en compte dans les structures d'ARTE du rôle croissant de l'Internet.

MÉCANISMES DE CONTRÔLE

La chaîne publique ARTE est un Groupement Européen d'Intérêt Économique (GEIE) composé de deux pôles : ARTE France et ARTE Deutschland TV GmbH. Elle jouit d'une autonomie sur les plans financier et administratif. Le contrôle de gestion est exercé par les deux contrôleurs de gestion nommés par l'Assemblée générale (Klaus Wenger, directeur-gérant d'ARTE Deutschland, et Fabrice Rebois, directeur général adjoint et directeur de la gestion d'ARTE France) ainsi que par les commissaires aux comptes.

Un contrôle externe est confié à un cabinet d'audit qui vérifie la mise en œuvre des résolutions de l'Assemblée générale, le respect des dispositions légales en vigueur et l'efficacité de l'utilisation des fonds sur une période de référence calquée sur la durée du mandat d'un Comité de gérance. Le dernier contrôle externe, confié au cabinet Ernst & Young, a porté sur l'exercice 2007-2010.

Le rapport, soumis à l'Assemblée générale en avril 2011, portait sur l'organisation de la gouvernance au sein d'ARTE GEIE ainsi que sur des domaines spécifiques tels que l'internationalisation de la production, la gestion du stock de programmes ainsi que les coûts engagés pour le développement des nouvelles technologies, principalement Internet. Le Comité de gérance s'est engagé à mettre en œuvre les recommandations d'Ernst & Young.

Le projet de Groupe, approuvé par l'Assemblée générale pour les années 2007-2011, fixe les orientations stratégiques, afin de guider le développement de la Chaîne dans un environnement médiatique et technologique en mutation. Ces orientations sont traduites chaque année dans un plan d'actions concrètes et opérationnelles, évaluées quantitativement et qualitativement deux fois par an.

Le dispositif de contrôle interne, encadré par un audit interne, est basé sur le principe de la séparation des fonctions d'ordonnateurs et de payeurs. En 2010, un secteur chargé de mettre en œuvre la réglementation en matière d'appels d'offres désormais ancrée dans le règlement financier d'ARTE GEIE (directives européennes et leurs textes français de transposition) a été créé au sein de la Direction des finances d'ARTE GEIE.

JÖRGEN BIEHLE, ARTE JOURNAL / © ARTE



2010
EN CHIFFRES

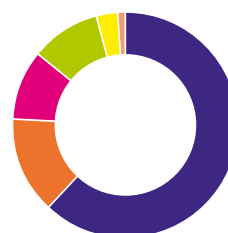
FINANCES

ARTE EST FINANCÉE À PLUS DE 95 % PAR LA REDEVANCE AUDIOVISUELLE PERÇUE EN FRANCE ET EN ALLEMAGNE. LES MEMBRES FRANÇAIS ET ALLEMANDS, REPRÉSENTÉS AU SEIN DE L'ASSEMBLÉE GÉNÉRALE, VOTENT LE BUDGET DU GEIE. LES TROIS ENTITÉS SONT JURIDIQUEMENT INDÉPENDANTES ET PRÉSENTENT CHACUNE UN BILAN, UN COMPTE DE RÉSULTAT ET UN RAPPORT DE GESTION. LA CONSOLIDATION DES PRODUITS ET LA RÉPARTITION FONCTIONNELLE DES CHARGES DU GROUPE SONT PRÉSENTÉES DANS LES TABLEAUX ET GRAPHIQUES CI-CONTRE.

MONTANT DE LA REDEVANCE

Côté français, le financement d'ARTE est encadré par le contrat d'objectifs et de moyens (COM) conclu en 2007 avec l'Etat : le COM prévoit pour la période 2007-2011 une augmentation annuelle moyenne de 3,36 % du budget du pôle français.

En Allemagne, la Commission pour l'évaluation des besoins financiers des chaînes publiques (KEF) a validé dans son 17e rapport les besoins financiers d'ARTE pour la période 2009-2012. Sur cette période, ARTE bénéficie ainsi de 71 millions d'euros supplémentaires.



RÉPARTITION DU BUDGET

PROGRAMMES	62 %
PERSONNEL	14 %
DIFFUSION	10 %
FONCTIONNEMENT	10 %
COMMUNICATION	3 %
MULTIMÉDIA	1 %

CLÔTURE DES COMPTES

Dès 2009, ARTE a opéré une réorientation stratégique de ses dépenses, axée autour de deux objectifs : la présence de la Chaîne sur les nouveaux vecteurs de diffusion et le développement multimédia. Le GEIE a affecté une dotation de plus de 2 millions d'euros à ces activités (dont presque un million dédié aux contenus internet) auquel il faut ajouter des crédits d'investissements supplémentaires accordés au multimédia. Le passage à la haute définition, un investissement de plus de 19 millions d'euros, est financé entièrement par le GEIE, sans aucune hausse de la contribution des membres.

L'exercice 2010 fait apparaître des recettes propres du GEIE en hausse de +7.3 % par rapport au budget. Cet excédent résulte pour l'essentiel d'un accroissement des recettes du câble, en particulier aux Pays-Bas, ou encore de recettes complémentaires sur la vente des programmes.

Cet excédent a permis de contribuer à financer les projets de 2011, en particulier la poursuite du développement des nouveaux supports.

PRODUITS RÉELS DES TROIS MEMBRES EN MILLIONS D'EUROS

PRODUITS DE LA REDEVANCE	397,19
PRODUITS PROPRES	15,90
TOTAL	413,09

CHARGES RÉELLES DES TROIS MEMBRES EN MILLIONS D'EUROS

PROGRAMMES	258,21
PERSONNEL	55,90
FONCTIONNEMENT	43,13
DIFFUSION	40,37
COMMUNICATION	10,71
MULTIMÉDIA	4,76
TOTAL	413,09

* Les bilans 2010 ont été contrôlés par les commissaires aux comptes ci-après :
- ARTE GEIE : PricewaterhouseCoopers
- ARTE France : PricewaterhouseCoopers, Deloitte Touche Tohmatsu
- ARTE Deutschland : BDO Deutsche Warentreuhand AG

RAPPORT BUDGÉTAIRE EN MILLIONS D'EUROS

RÉSULTAT	0,00*
-----------------	--------------

LE GROUPE ARTE

TROIS ENTITÉS COMPOSENT LE GROUPE ARTE : LE GROUPEMENT EUROPÉEN ARTE GEIE, SITUÉ À STRASBOURG, ET SES DEUX MEMBRES QUI AGISSENT EN TANT QUE PÔLES D'ÉDITION ET DE FOURNITURE DE PROGRAMMES, ARTE FRANCE À PARIS (ISSY-LES-MOULINEAUX) ET ARTE DEUTSCHLAND TV GMBH À BADEN-BADEN.

ASSEMBLÉE GÉNÉRALE

PRÉSIDENT : **MARKUS SCHÄCHTER** / VICE-PRÉSIDENT : **RÉMY PFLIMLIN**

MEMBRES : REPRÉSENTANTS D'ARTE FRANCE, D'ARTE DEUTSCHLAND ET DES PARTENAIRES EUROPÉENS
MISSION : DÉCIDE DES GRANDES ORIENTATIONS, VOTE LE BUDGET ET NOMME LE COMITÉ DE GÉRANCE

ARTE FRANCE

PRÉSIDENTE :
VÉRONIQUE CAYLA

DIRECTEUR GÉNÉRAL :
ANNE DURUPTY

DIRECTEUR GÉNÉRAL ADJOINT :
FABRICE REBOIS

ACTIONNAIRES :
FRANCE TÉLÉVISIONS (45 %), ÉTAT (25 %),
RADIO FRANCE (15 %), INA (15 %)

ARTE GEIE COMITÉ DE GÉRANCE

PRÉSIDENTE :
VÉRONIQUE CAYLA

VICE-PRÉSIDENT :
GOTTFRIED LANGENSTEIN

DIRECTEUR DES PROGRAMMES :
CHRISTOPH HAUSER

DIRECTEUR DE LA GESTION :
VICTOR ROCARIES

MISSION : RESPONSABLE DE LA STRATÉGIE
ENSEMBLE, DDE LA PROGRAMMATION ET DE
LA DIFFUSION

ARTE DEUTSCHLAND

DIRECTEURS-GÉRANTS :
KLAUS WENGER
WOLFGANG BERGMANN

SOCIÉTAIRES :
ARD (50 %), ZDF (50 %)

COMITÉ CONSULTATIF DES PROGRAMMES D'ARTE DEUTSCHLAND

PRÉSIDENT :
HANS-PETER STRENGE (NDR)

VICE-PRÉSIDENT :
MICHAEL-ANDREAS BUTZ (ZDF)

CONFÉRENCE DES PROGRAMMES

PRÉSIDENT :
CHRISTOPH HAUSER

MEMBRES :
REPRÉSENTANTS D'ARTE FRANCE,
D'ARTE DEUTSCHLAND, D'ARTE GEIE
ET DES PARTENAIRES EUROPÉENS

MISSION :
SÉLECTIONNE LES PROGRAMMES
ET DÉFINIT LA LIGNE ÉDITORIALE

COMITÉ CONSULTATIF DES PROGRAMMES

PRÉSIDENT :
HANS ZEHETMAIR

VICE-PRÉSIDENT :
JEAN-ETIENNE COHEN-SÉAT

MEMBRES :
18 PERSONNALITÉS DE LA VIE
CIVILE ET CULTURELLE EN FRANCE
ET EN ALLEMAGNE

MISSION :
CONSEILLE LE COMITÉ DE GÉRANCE
ET L'ASSEMBLÉE GÉNÉRALE

PARTENAIRES EUROPÉENS

CONTRATS D'ASSOCIATION
RTBF, ORF, TVP

ACCORDS DE COOPÉRATION
SRG SSR IDÉE SUISSE, YLE, ERT

Les membres du groupe ARTE proposent des programmes à la Conférence des programmes qui siège à Strasbourg et font valoir les intérêts des sociétaires français et allemands au sein des organes de décision.

ARTE GEIE décide de la stratégie d'ensemble, de la conception générale des programmes et de la programmation. Il est responsable de la diffusion, du traitement multilingue des programmes et de la production de l'information et de certaines émissions.

Il définit la communication de la Chaîne et gère les relations avec les partenaires européens.



MARKUS SCHÄCHTER /
© ZDF, CARMEN SAUERBREI



REMY PFLIMLIN /
© FRANCE TÉLÉVISIONS, TRISTAN PAVIOT

MENTIONS LÉGALES

Edité par ARTE GEIE

Presse et Relations publiques : Claude-Anne Savin, Responsable
Rédaction et coordination : Cécile Le Martret, Gaëlle Dietrich, Kathrin Wiermer
Traductions : Service linguistique d'ARTE
Conception graphique : Stetzer Kommunikationsdesign, Munich
Imprimerie : Eberl Print, Immenstadt

© ARTE GEIE
Presse & PR – Octobre 2011

arte

ARTE GEIE

4 QUAI DU CHANOINE WINTERER
BP 20035
F-67080 STRASBOURG CEDEX
T +33 (0)3 88 14 22 22
F +33 (0)3 88 14 22 00

ARTE FRANCE

8 RUE MARCEAU
F-92785 ISSY-LES-MOULINEAUX
CEDEX 9
T +33 (0)1 55 00 77 77
F +33 (0)1 55 00 77 00

ARTE DEUTSCHLAND TV GMBH

POSTFACH 10 02 13
D-76483 BADEN-BADEN
T +49 (0)7221 93 69 0
F +49 (0)7221 93 69 70

WWW.ARTE.TV